

BWA

BWA Wrocław Główny
1-ий поверх Залізничного вокзалу

10.05–8.09.24



Велетки

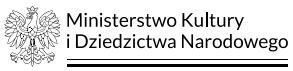
10.05—08.09.2024

ВВА Вроцлав Головний

Мисткині: Боженa Біскупська, Уршуля Броль, Єва Цепелевська, Катажина Роткевич-Шумська, Єва Зажицька
Куратори: Томек Павловський-Ярмолаєв, Агнешка Райзахер
Кураторка галереї: Йоанна Кобилт
Сценографія: Ягода Добецька
Візуальна ідентифікація: Кароліна Петжик, Тобіас Веніґ
Продюсери: Ґабрієля Пезда, Беата Турек-Юзефчак
Промоція: Йоанна Глінковська
Нетворкінг: Береніка Нікодемська, Йоанна Сокальська
Монтаж: Лукаш Балацінський, Йоанніс Анастасіо, Якуб Якубович, Томаш Кочонь, Марцін Пецина, Данієль Мрочинський
Редакційний нагляд: Йоанна Осевич-Лоренцутті
Переклад українською мовою: Мирослава Баліцька
Організатор: Галереї сучасного мистецтва ВВА Вроцлав
Особлива подяка: Зузанна Фогтт, Яніна Гобґарська, Роджер Урбанович, Генрик Ванек

Дофінансовано за кошти Міністра культури та національної спадщини, що надходять з Фонду сприяння культурі – державного цільового фонду.

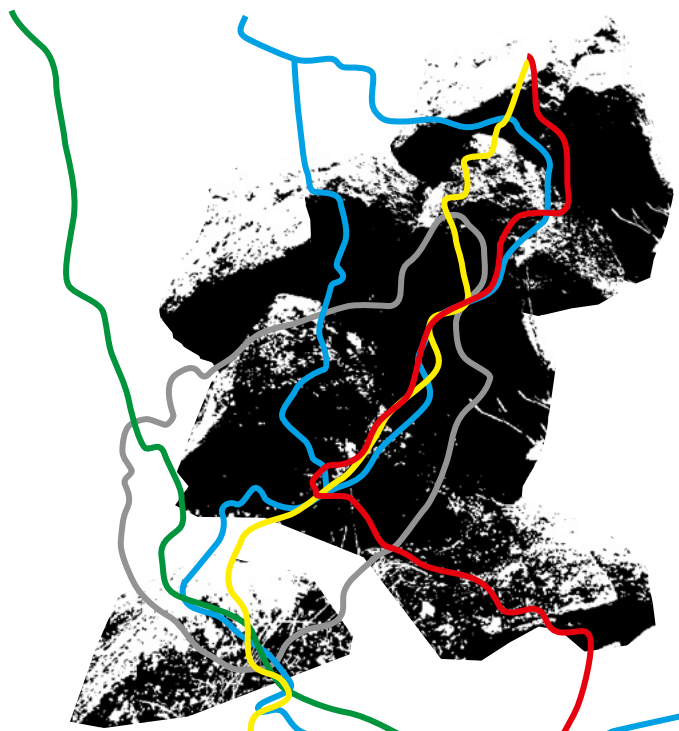
Дофінансовано за кошти:



Партнери:



Медійні меценати:



10.05–8.09.24

Окрім використання різноманітних посередників – від живопису, через широкоформатну скульптуру, фотографію, відео, до перформансу та ефемерних видів діяльності – авторки виставки *Велетки* мають багато спільного. Перш за все, кожна із них пов'язана із Долішнім Шльонськом – проведеним тут дитинством, навчанням, науковою роботою, вибором цього регіону для реалізації далекоглядних проєктів, мистецькою практикою та створенням місця для спільноти. Назва виставки стосується групи скель масиву Сленжи – гори, важливої для Долішнього Шльонська з огляду на її розташування, красу краєвиду та історію, що сягає праслов'янських часів, коли гора була місцем духовних практик і солярного культу. Велетки в міфології, особливо в скандинавській міфології – це сильні жінки, що вирізняються знаннями, силою, фізичною та духовною красою.

Окрім індивідуальних практик, мисткині, які беруть участь у виставці, працюють задля добра загалу, а в їхніх біографіях є суттєвою праця над створенням нового культурного середовища. Кожна із них на певному етапі свого шляху була залучена до колективної роботи, створення мистецьких місць, середовищ і спільнот, а також до опікунської діяльності. Тому ми зосереджуємось на мистецько-життєвих позиціях, які полягають на близькості до людей, місць та інших істот, а також на зв'язках між мистецтвом і духовною практикою.

Виставка через свою назву та звернення до міфології, культури, географії та ландшафту – скель Велеток та самих Карконошів, найвищого хребта Судетів, які ще називають Велетенськими горами (нім. *Riesengebirge*) – у своїй нарації переплітається з Долішнім Шльонськом, з Вроцлавом, а

особливо з гірськими регіонами. Ці власне гори – їх енергія, краса, специфічний клімат, а також культурне багатство та міжлюдські стосунки – спричинили, що мисткині і митці роками обирають цей регіон як місце активності: тут створювалися комуни та мистецькі центри, але творчі люди також знаходили тут і простір для усамітнення, і для черпання духовних і фізичних сил від контакту з природою. Однак у нарації виставки ми знайдемо не лише Долішній Шльонськ. Наші авторки роками мандрують різними регіонами Польщі і досі перебувають у роз’їздах, для багатьох з них бути в дорозі є важливим елементом їхньої ідентичності, яка також часто фігурує в їхній творчості.

Велетки – це виставка-розповідь, яка розгортається як туристична стежка, де можемо більше дізнатися про творчість мисткинь та важливі для них місця. У залі, яка відкриває виставку, представлені колективні проекти та ініціативи, створені мисткинями на різних етапах життя. Наступні зали присвячені індивідуальним практикам – вони представляють панорами інтересів кожної мисткині та послідовність у побудові мистецьких мов. Кожна зала організована навколо окремої фігури, пов’язаної з творчістю та біографіями авторок виставки: трикутник, камінь, бар, сіль і стіл. Деякі з цих об’єктів мають ужиткові функції.

Вплив сильних індивідуальностей на мистецтво не є чимось новим, й історія будується з біографій особистостей, які вплинули на розвиток культури. Однак

на виставці *Велетки* ми приймаємо дещо іншу перспективу, визначену в сучасній філософії як «слабкий опір», тобто відступ від героїчної моделі суб'єктивності та звернення до діяльності у сфері афективної та репродуктивної роботи. П'ятьох мисткинь поєднали біографії, пов'язані на різних етапах із Долішнім Шльонськом. Їхні розповіді є цікавим дослідницьким матеріалом і показують, наскільки відрізняється сучасна розповідь про життя та творчість, уникаючи «відомості» та зосереджуючись на діяльності, але не без саморефлексії. Це насамперед переплетення різноманітних тем – побуту, творчості та роботи для різних спільнот. Тим, що поєднує наших авторок, є свобода волі, яка по-різному проявляється на різних етапах їхнього життя, але вона завжди була і пов'язана з метушнею, турботою, багаторівневою організацією, постійним будівництвом та ремонтом. Виставка *Велетки* – це можливість придивитися до життя та творчих практик цих виняткових особистостей, об'єднати дуже різні постаті мережею зв'язків, які мають різні значення та фізичні аспекти. Кожна із них знає чи знала принаймні когось із інших учасниць виставки, а значить, окрім карти важливих для наших мисткинь географічних точок, ми маємо справу з уявною картою міжособистісних стосунків.

Важливою ознакою слабого опору є також вплив і активність поза центром і мейнстрімом, що теж ніби пов'язує авторок *Велеток*. Божена Біскупська обрала місцем своєї діяльності Соколовсько, розташоване в горах Сухі, Катажина Роткевич-Шумська обрала Міхаловиці (що є частиною Пеховиць) між Єленою Ґурою та Шклярською Порембою, Уршуля Броль виїхала з Катовиць до села Пшесєка в горах Карконоші. Єва Цепелєвська, народжена в Щавно-Здруй,

обрала долю водного кочівника і роками реалізовувала резиденції на річці *Flow/Сплав*, а Єва Зажицька постійно подорожує між Люблінном, Казімежем Долішнім, Вроцлавом і Соколовськом. Периферія чи простір між – це та зона, де ці мисткині почуваються найкраще, реалізуюючи свої, здавалося б, утопічні та нездійсненні проекти.

Велетки були створені завдяки особистому захопленню, а отже, мандрівкам і подорожам кураторів, а також нашим спільним та індивідуальним відвідуванням Соколовського, Міхаловиць та участі в резиденції *Flow/Сплав*. Виставка є результатом багатогодинних розмов і зустрічей з Євою Зажицькою в місцях, де вона якраз виступала чи виставлялася, Катажиною Роткевич-Шумською у її величезному будинку-театрі, з Євою Цепелевською на воді в Щавно та за його межами, з Боженою Біскупською в її студії в Ружанці та у відбудованому санаторії, з Роджером Урбановичем, Яніною Гобгарською та Генриком Ваньком, які погодилися розповісти нам про Уршулю Броль. Ми надзвичайно вдячні їм за дружбу, доброзичливість, довіру та готовність поділитися своїми знаннями, історіями та досвідом.

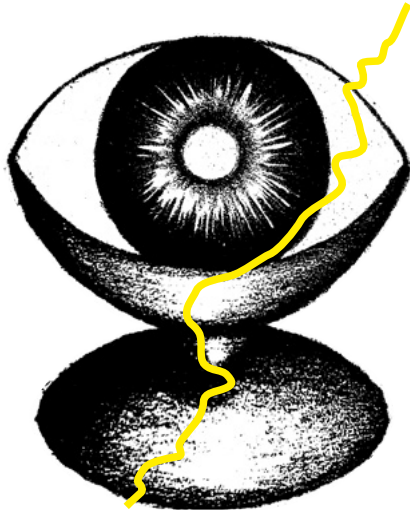
ОНЕЙРОН

Уршуля Броль
Антоні Хальор
Зигмунт Стухлік
Анджей Урбановича
Генрик Ванек

Мансарда на вул. П'ястовській, 1 в Катовицях – одна з найяскравіших легенд польської культури. Спочатку це була майстерня та квартира подружньої пари митців – Уршулі Броль та Анджея Урбановича, які приймали у своєму помешканні друзів і знайомих, людей, зацікавлених альтернативними уявленнями про життя та культуру, а також духовними пошуками в постсталінській реальності початку шістдесятих років. Саме тоді тут було створено самостійне видавництво, яке друкувало твори, пов'язані переважно з буддизмом – Уршуля Броль та Анжей Урбанович одними з перших у Польщі почали перекладати польською мовою тексти, присвячені буддизму. У сімдесятих роках студія на П'ястовській також стала місцем розташування першого в країні буддійського центру. У дев'яностих роках тут знову почали організовувати мистецькі заходи, а в 2000 році тут знайшла свій осідок асоціація, що пропагує творчість Ганса Белльмера.

Чорні карти є спільною роботою Кола Онейрона – групи митців (Уршуля Броль, Антоні Хальор, Зигмунт Стухлік, Анжей Урбанович та Генрик Ванек), які збиралися в мансарді на вулиці П'ястовській у 1967–1973 роках. Вони брали активну участь у дадаїстських хепенінгах і показах-містеріях, і насамперед у проекті *Чорні карти*, створеному в

1967–1969 роках. Ідея цієї колективної роботи близька до концепції сюрреалістичного *cadavre exquis* (вишуканого трупа), яка передбачає співтворчість шляхом поступового доповнення аркуша паперу чи іншої поверхні своїми втручаннями. За основу учасники Онейрона вибрали єдину на той час доступну дошку Bristol у форматі 70×70 см. На чорному тлі використовувалися лише біла туш для малювання та плакатні фарби – срібна і золота. Кожна з двадцяти восьми карток мала свою літеру, що визначило іконографічне спрямування втручання. Крім цих правил, творці мали повну свободу, тому окремі твори справляють враження випадкової збірки малюнків і написів, і водночас у межах займаної площі становлять своєрідні окремі універсуми.



1. Коло Онейрона (Уршуля Броль, Антоні Хальор, Зигмунт Стухлік, Анджей Урбанович, Генрик Ванек), Чорні карти C, V, Z, репринт, 1967–1969

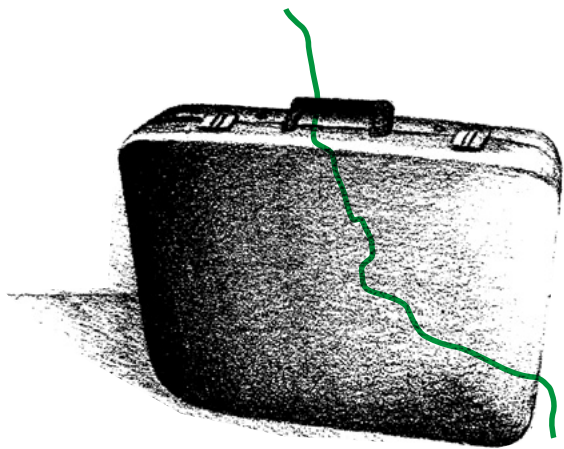
СИМПТОМИ ЗАРАЗ

Вона насамперед перформерка, а також мандрівниця та викладачка Вроцлавської академії образотворчого мистецтва, наставниця студентів. Протягом багатьох років співпрацює з мисткинями і митцями з України, невпинно їх підтримує, організовує стипендії та дає можливість навчатися в Польщі. Вона славиться своєю діяльністю і харизмою, де б вона не з'являлася, навколо неї збираються люди, які хочуть побути з нею, послухати її розповіді про мистецтво і бувальщини. Зажицька кружляє між Вроцлавом, де навчалася і зараз читає лекції, Любліном, де живе, легендарним будинком у Казімежу Долішньому й численними фестивалями перформансу в Польщі і Європі. Протягом років глядачі Фестивалю ефемерного мистецтва «Контексти» в Соколовську не могли його уявити без її участі.

Симптоми зараз — це сучасна, розширена, з авторським коментарем версія фільму, знятого в 1980 році 16-міліметровою камерою. Він був створений спільно з групою друзів мисткині методом колективної імпровізації, і його метою була контастація так званих нових медій, тобто фотографії та кіно. Його покази, організовані епізодично, переважно

в галереях, зокрема в люблінському Лабіринті, були важливими для зміцнення духу спільноти. Зажицька згадує: «Цей фільм був створений як німе кіно. Для нього були написані діалоги, які мали бути розміщені на планшетах. З технічних причин цей намір не вдався. Проте ці діалоги перекладено угорською, хорватською і шведською мовами. Було кілька сеансів, актори фільму сиділи перед екраном і читали діалоги. Особливо популярним серед товариства був угорський переклад. Зокрема речення: „Фотографія – це бритва в руках мавпи“».

Постійна абсурдна метушня персонажів, їхня «дикість», костюми початку ХХ століття та атмосфера занедбаної сільської резиденції наближають фільм Зажицької до колективної діяльності перших дадаїстів, а сама художниця через кілька років коментує: «Найголовніше – це люди».



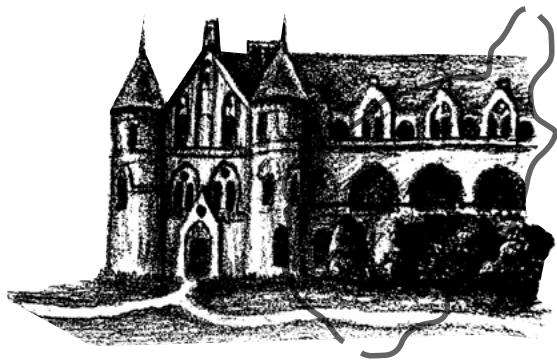
2. Єва Зажицька, *Симптоми зараз*, відео, 28'03", 2017

Божена Біскупська
IN SITU
ФУНДАЦІЯ
СОКОЛОВСЬКО

Вона походить із Варшави, але кілька років тому знайшла своє місце в Долішньому Шльонську, у Соколовську, розташованому в горах Сухих біля Валбжиха, відомої місцевості, утвореної як санаторійно-парковий комплекс у другій половині XIX століття доктором Германом Брегмером. Тут лікували туберкульоз відпочинком і прогулянками в умовах специфічного гірського клімату, душами і ретельно підбраною дієтою. Соколовсько випередило знаменитий альпійський Давос, де Томас Манн розмістив події *Чарівної гори*. На Долішньошльонському курорті також розвивається сюжет роману *Емпусіон* Ольги Токарчук і *Гірко, гірко* Йоанни Батор, але це місце надихає і приваблює набагато більше людей.

Божена Біскупська разом зі своєю дочкою Зузанною Фогтт і Зигмунтом Риткою розмістили діяльність Фондації Сучасного Мистецтва «In Situ» в Соколовському. Таким чином, вони вдихнули нове життя в опустілу місцевість, спричинивши тут поселення або приїзд на резиденцію діячів культури, митців та відвідувачів фестивалів, що тут організовували – сучасної музики (Sanatorium Dźwięku) та джазу, кіно (Homage à Kieślowski), а також Фестиваль Ефемерного Мистецтва «Контексти». Біскупська та Фогтт також знову відкрили кінотеатр Здоров'я, який був закритий роками, а передусім вони поступово відбудовують гігантський

неоготичний санаторій, також відомий як замок або Грюнвальд, знищений пожежею 2005 року, який став арт-центром та простором для організації виставок та заходів. Будівля має розмістити: Музей в Будові, де будуть представлені монументальні роботи site-specific, архіви Кшиштофа Кесьльовського, Зигмунта Ритки та Божени Біскупської, колекція Фундації In Situ, також заплановано розміщення тимчасових виставок і резиденційної програми. Діяльність Біскупської та її фундації однозначно виходить за межі регіону, а масштаби діяльності та їх інтенсивність можна розділити на декілька культурних центрів. Найголовніше, однак, це зустрічі з людьми, які приїжджають сюди в пошуках розради і вражень.



3. Божена Біскупська, *Опис будинку I*, полотно, олія, 1987

4. Зліва:

Плакати з архіву Фонду Сучасного Мистецтва In Situ, 2011–2024

Кінодокументація діяльності Фонду Сучасного Мистецтва In Situ, 59'20", 2016–2019

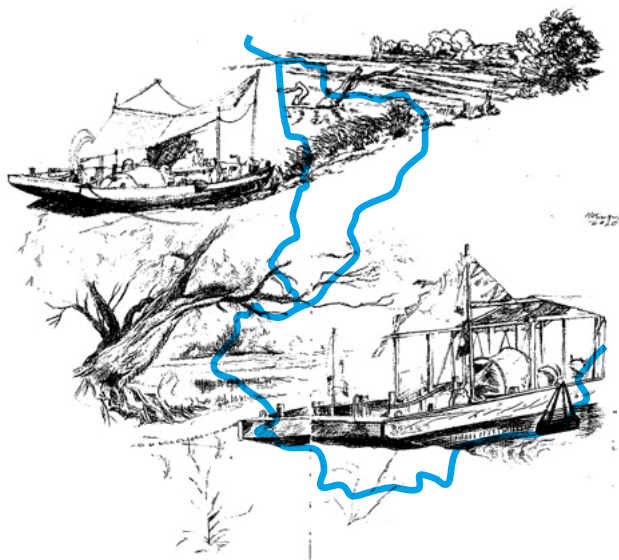
СПЛАВ FLOW

Єва Цепелєвська

Flow/Сплав – це мобільна резиденція на річці Вісла, заснована Агнешкою Бжежанською та Євою Цепелєвською у 2016 році. У рамках цього проекту мисткині щороку запрошують творців різних напрямків систи на галєр «Сольний» – дерев'яний човен, який є реконструкцією традиційної торгової галєри, на якій сплавляли вантажі. Цепелєвська вирушила у свій перший рейс по Віслі в 2008 році за маршрутом Королівського Флісу (флісаками називали людей, які сплавляли річкою товари) від Кракова до Гданська, і відтоді вона регулярно плаває Віслою та іншими річками. Вона бере активну участь у групах та спільнотах, пов'язаних з річками – тих, які зосереджені на популяризації традицій сплаву та човнобудування, ініціативах та мистецьких проєктах, присвячених річкам, а також у групах та організаціях активістів, які займаються захистом природи та річкових екосистем. У 2020 році за свою діяльність та самовідданість мисткиня отримала Орден Річки Вісли. З нагоди отримання титулу вона сказала: «Я походжу з Долішнього Шльонську, і я ніколи не могла пустити коріння – воно завжди було неглибоким. Коли дванадцять років тому я вперше впливла на Віслу десь біля Червінська, а почалося це вже в Сандомирі, я відчула, що тут почувуюся як удома».

У рамках проєкту *Flow/Сплав* Цепелєвська ділиться своєю любов'ю до річки з іншими мисткинями, запрошуючи їх

плисти разом. Резиденція – це бути разом на річці, налаштуватися на її ритм, спостерігати за природою, що служить для глибшого пізнання довкілля і себе навзаєм. Члени легендарної вроцлавської групи LUXUS – Божена Гжиб-Яродзька, Павел Яродзький, Єжи Косалка, Шимон Любінський та Йолка Понтон – також взяли участь у річкових пленерах. На річці Вісла LUXUS творив спільні роботи та заходи, наприклад, неординарний банер, який проголошував «ВІСЛА – ВІЦЕ-КОРОЛЕВА ПОЛЬСЬКИХ РІК».



5. Група LUXUS, *Вісла – віце-королева польських рік*, банер, 2017
6. Єва Цепелевська, *Захід сонця над Віслою на висоті 710 км*, полотно, олія, 2019
7. Лінда Лемон, *Flow/Сплав*, відео, 3'13", 2023
8. Єва Цепелевська, *Польський заєць дивиться на рів Віслянської коси*, полотно, олія, 2023

ТЕАТР СІНЕМА МІХАЛОВИЦІ

Катажина
Роткевич-Шумська,
Збігнев Шумський

Катажина Роткевич-Шумська приїхала до Міхаловиць, розташованих між Єленою Ґурою та Шклярською Порембою, на початку дев'яностих років. Тут разом зі своїм чоловіком Збігневом Шумським та групою митців (Ян Кохановський, Тадеуш Рибіцький, Даріуш Скібінський, Богуслав Сівка та Маріуш Меленцький) заснувала альтернативний театр, який діяв на межі візуальних мистецтв, перформансу та театру руху. Величезний дерев'яний будинок – роками місце розташування Театру Сінема та спільноти людей, які його творили, – до Другої світової війни він обслуговував туристів, а за часів Польської Народної Республіки – відпочивальників Фонду Робітничих Відпусток – сьогодні він став прихистком для людей, які шукають своє місце, бажають спільно творити міхаловицький міф та міхаловицьку повсякденність. Сюди прибувають творчі люди, які працюють у різних галузях: образотворче мистецтво, музика, театр, література. Для деяких людей кількадедне перебування несподівано перетворюється на кількамісячне чи навіть багаторічну резиденцію. У Міхаловицях досі ставлять вистави Театру Сінема, з якими їхні творці подорожують світом. Водночас Театр Сінема організовує заходи, фестивалі та освітні проєкти, адресовані місцевій громаді. Роткевич-Шумська виконує в театрі ролі сценографки, продюсерки і актриси. Вона також оточує увагою і опікою все, що відбувається в Міхаловицях

– будинок-організм, який потребує постійного ремонту, людей, які в ньому перебувають, а також різноспрямовану мистецьку діяльність.

Сказати, що дім Катажини та Збігнева Шумських – це дім із душею – нічого не сказати. Люди, які приїжджають сюди роками, досі губляться в його закамарках, де можна знайти скульптури Богдана Зентка, ярмаркові знахідки від господині, меблі, що нагадують театральну сценографію, фігури оленя чи білого ведмедя в натуральну величину. Перебування в міхаловицькому домі – це також балансування на межі різних світів – театру, образотворчого мистецтва, музики, а також реального та сюрреалістичного світів, де спільна трапеза за столом, що пам'ятає багато божевільних застіль, може неочікувано трансформуватися у перформанську діяльність. Тут співають, пишуть, творять, практикують йогу, медитують та готують, зливаючись із суттю цієї непроникної будівлі.



9. Катажина Роткевич-Шумська, Збігнев Шумський,
куртина Театру Сінема, полотно, акрил, 1992

БІСКУПСЬКА БОЖЕНА

Божена Біскупська у своїй творчості спочатку (в середині сімдесятих років) зосереджувалася на картинах і тканинах, що вібрували барвами, поступово переходячи до дедалі суворіших просторових форм. На початку вісімдесятих років вона захопилася створенням великоформатних скульптур, і з роками фігури з картин «спустилися» у третій вимір. Це уособлення і спостереження, яке Біскупська робить щодо своїх творів, досить часто з'являється в її висловлюваннях. Йдеться переважно про скульптури, інспіровані людською фігурою, однак далекі від буквалізму. Ці силуети, часто зображені в групі, з бетону або природних матеріалів – тирси, клоччя, сизалю, металу, дерева – стають повторюваним знаком або окремою формою. Мисткиня працює циклами – коротшими або такими, що тривають і повертаються, як постійна тематика. Йдеться передусім про *Одного*, який протягом кількох десятиліть домінував у мистецькій уяві Біскупської. Нереальна фігура, що стоїть на одній кінцівці, постає у вигляді величезних, зазвичай бетонних статуй, а також менших або зовсім маленьких фігурок, відлитої із бронзи. Повторення цього мотиву, майже нав'язливе створення наступних фігур, – за словами мисткині – пов'язане з посланням, яке вона хоче передати: «Моє наполегливе повторення фігур має на меті змусити людей усвідомити,

що кожен із нас важливий, навіть якщо нас у світі приблизно вісім мільярдів».

У просторі *Велеток* ми представляємо експресивні картини Біскупської, створені у вісімдесятих роках, у поєднанні зі скульптурами – статичними, сидячими фігурами та сучасним мандрівником: *Одноногим*. Поєднує все це геометрія чорного трикутника. Серед картин є *Бабця* – одна з небагатьох робіт мисткині, яка несе в собі сюжет і оповідь. Вона пов'язана з героїнею твору – літньою жінкою, постійною мешканкою (не зважаючи на зміну власників) будинку, придбаного сім'єю Біскупських у Бродницькому Поозер'ї. «Бабуся була, як дерево, майже непомітна, але завжди присутня», – згадує мисткиня.





Бождана Біскупська, Бабця, із циклу *Non omnis moriar XI*, 1987, полотно, олія, 210 x 135 см,
фот. Л. Бродович, надано Wallspace Gallery

Трикутник появився на моїй персональній виставці у 1988 році в Музеї Землі Любуської в Зеленій Гурі. Це було авторське розташування у виставковому просторі – я насипала кілька тонн піску і залила чорною фарбою. У цей трикутник був вписаний помаранчевий ромб, тому композиція мала більш просторовий характер. Ця дуже важка інсталяція також вплинула на структуру підлогової дошки, яка деформувалася після кількох місяців експозиції. Але ніхто до мене за це не мав претензій. Вроцлавський трикутник, створений спеціально для *Велеток*, легкий, плескатий і створює враження глибини, безодні, діри. Можна сказати, що це опозиція до того, що було в Зеленій Гурі. Це формальна інспірація, але її зміст інший.

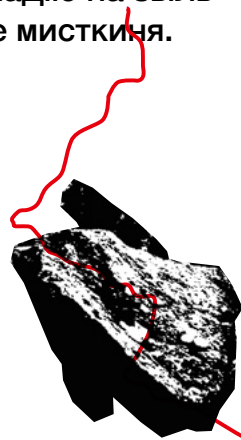
Божена Біскупська

1. *Бабця*, із циклу *Non omnis moriar XI*, полотно, олія, 1987
2. *Одноногий*, скульптура, залізобетон, 2023
3. *Птах у вікні*, із циклу *Фігури*, полотно, олія, 1989
4. *Non omnis moriar IV*, полотно, олія, 1984
5. *Організм*, скульптура, залізобетон, 1985
6. *Той, що сидить*, скульптура, залізобетон, 1985

КАТАЖИНА РОТКЕВИЧ- ШУМСЬКА

На початку свого творчого шляху, після закінчення факультету живопису та графіки Вищої Державної Школи Образотворчого Мистецтва в Гданську, мисткиня зосередилася насамперед на нерепрезентативному малярстві. З часом, особливо після переїзду до Карконош, з абстрактних форм почав видобуватися синтетично потрактований пейзаж, мальований широким жестом. Проходячи наступними кімнатами міхаловицького будинку, маємо нагоду побачити великоформатні полотна, які, розвішані на стінах, часом справляють враження величезних вікон, хоча те, що на них зображене, далеке від буквалізму. Близько 2010 року, після багаторічної перерви, пов'язаної з присвятою себе театральній діяльності, Роткевич-Шумська повернулася до живопису. Акторський досвід і робота з тілом змусили мисткиню відійти від творених раніше пейзажів і зосередитися на обличчях і портретах. На цій хвилі виникла *Група шльонських репатріантів* – колективний портрет міхаловицької громади, у якому авторка – послуговуючись одним із багатьох посередників: живописом, фотографією, фільмом, а також беручи інтерв'ю – робить уклін своїм сусідам, людям, які, як і вона, прибули сюди звідкись, принісши з собою свою історію.

Важко відокремити творчість Катажини Роткевич-Шумської від будинку, наповненого предметами з її колекції та елементами театральної сценографії, яку вона неодноразово створювала. Звідси наявність на виставці колекційних речей з різних куточків світу та з різних орденів. Цей символічний будинок завершує панорама полотен – великоформатних картин – пейзажів, написаних художницею наприкінці вісімдесятих років, які поєднуються в уявний гірський пейзаж. На цьому тлі ми бачимо портрети та обличчя з різних циклів живопису – портрети сусідів із Міхаловиць, театралів, з якими Катажина Роткевич-Шумська зустрічалася протягом багатьох років, людей, відомих із ЗМІ, історичних діячів і навіть посмертні маски. «Карта обличчя включає наші індивідуальні життєві шляхи, а також шляхи наших предків. Також вписано й певний переступ – наше майбутнє. Тема, яка об'єднує всі мої твори і переслідує мене – тема проминання. Я ніколи не могла піти одним шляхом. Балансування на межі містить у собі надію на звільнення та переступ через себе», – каже мисткиня.



Випадковий порядок речей

На трьох платформах я зібрала речі, які були зі мною роками, постійно знаходячи для себе нові місця в моєму домі. Їхні переміщення, зникнення та появи визначають наступні етапи мого життя в Міхаловицях. Більшість із них спочатку потрапляють у приймальню, яка є моєю студією. Деякі проводять там багато років, слугуючи для мене моделями. Так само, як і голова ляльки, яка, однак, поки не потрапила до майстерні, багато років пролежала в котельні й набрала заповишеного та смоляного нальоту. Геть почорнівши, вона виявилася гарною моделлю для портретування. Подібно було і зі знахідками з наших театральних поїздок – мексиканська скульптура королеви та дерев'яна фігурка з бразильського села із зображенням невідомої тварини.

Ми живемо в країні скляних гут, і колись скляні відходи можна було знайти на вулиці. Так ми отримали брили, викопані під час ремонту дороги в Пеховицях. Вони стали органічною частиною будинку – фільтрують світло, що потрапляє в будівлю в досить темному коридорі.

Деякі речі ми привезли, коли переїхали з Гданська, зокрема скульптури Юзефа Хелмовського з Брусів на Кашубії. *Дружина Лота* і *Печера* – чудові приклади його робіт, які ми знайшли у вісімдесятих роках. Хелмовський часто додавав до них апокаліптичні цитати з Біблії, які досі мають актуальне значення. Ми придбали дві скульптури Богдана Зентка у дев'яностих роках на виставці в Шклярській Порембі. Обидві вони відразу знайшли своє місце і важко уявити будинок без них. Вони є перлинами колекції. Чимало речей

потрапило до дому з ближніх і далеких антикварних ярмарків. Гіпсові бюсти Ісусів я привезла з ринку в Брюсселі. Дзеркала, розміщені в одному з коридорів перед ними, утворюють інсталяцію, фото якої Тадеуш Рольке розмістив на розвороті у своєму альбомі. Вицвілу пластикову ляльку-акробата на механічній дротяній конструкції я придбала в старому Єрусалимі. Чавунну тайванську рухому сцену видалення зубів у дантиста я знайшла на ринку в Цєпліцах. А всю колекцію предметів історичного, патріотичного та релігійного характеру пана Анджея Вуйціцького з Хелмська Шльонського я придбала в автора на щорічному великому ярмарку антикваріату в Єленій Ґурі. Це ті здобутки, перед якими я не змогла встояти – коли я привожу їх додому, вони отримують нове життя і терпляче чекають на своє місце. Це суміш стилів, історичних контекстів і значень. Мішмаш, який сильно мене визначає. У цьому хаосі я віднаходжу сенс, поживу, схованку та насолоду. На виставці також представлена інсталяція з людського черепа, щелепи собаки та капелюх Міккі Мауса з Діснейленду. Він стояв у моїй кімнаті роками, поки я нарешті не використала його, щоб намалювати *Mickey not dead*. Колекцію доповнюють скульптура Стаха Шумського *Чаша* та композиція Збишка Шумського *Білий вітар*. Будинок у Міхаловицях є також нашим сімейним домом. Зобов'язання перед повсякденністю.

Катажина Роткевич-Шумська

1. Без назви, із циклу *Черепи*, полотно, акрил, 1989
2. Без назви, із циклу *Пейзажі*, полотно, акрил, 1989
3. Предмети з колекції Катажини Роткевич-Шумської та Збігнев Шумського

4. Зліва:

- Назарет Панадеро*, із циклу *Митці*, полотно, олія, 2017
Нільс «Storm» Робіцкі, із циклу *Митці*, полотно, олія, 2017
Чоловік у пірозі, полотно, олія, 2016
Люц Форстер, із циклу *Театр*, полотно, олія, 2017
Мірослав Домбровський, із циклу *Міхаловицькі портрети*, полотно, олія, 2013
Квіти, полотно, олія, 2017
Кролик, із циклу *Побутові речі*, полотно, олія, 2019

5. Зліва:

- Яцек Лапіцький*, із циклу *Міхаловицькі портрети*, полотно, олія, 2014
Лялька, із циклу *Побутові речі*, полотно, олія, 2023
Гортензії, із циклу *Квіти*, полотно, олія, 2017
Поет, із циклу *Митці*, полотно, олія, 2020
Luchador, із циклу *Побутові речі*, полотно, олія, 2013
Рудольф Нурієв, із циклу *Митці*, полотно, олія, 2014
Портрет чоловіка, полотно, олія, 2024

6. Зліва:

- Одноокий*, із циклу *Побутові речі*, полотно, олія, 2013
Miskey not dead, із циклу *Побутові речі*, полотно, олія, 2019
Без назви, із циклу *Театр*, полотно, олія, 2021
Назарет Панадеро, із циклу *Митці*, полотно, олія, 2019
Бронзовий, із циклу *Театр*, полотно, олія, 2024

7. Зліва:

Без назви, із циклу *Побутові речі*, полотно, олія, 2013

Емілія Сувай, із циклу *Міхаловицькі портрети*, полотно, олія, 2014

Без назви, із циклу *Театр*, полотно, олія, 2022

Гладіолуси, із циклу *Квіти*, полотно, олія, 2021

8. Медбрат, із циклу *Театр*, полотно, олія, 2019

9. Без назви, із циклу *Домашні іграшки*, полотно, олія, 2024

10. Зліва:

Містер Гаґа, із циклу *Театр*, полотно, олія, 2020

Кролик, із циклу *Побутові речі*, полотно, олія, 2018

Кривавий, із циклу *Театр*, полотно, олія, 2013

Сестра, полотно, олія, 2013

Без назви, із циклу *Квіти*, полотно, олія, 2021

Йозеф Бойс, із циклу *Митці*, полотно, олія, 2018

11. Зліва:

Шарліз Монстр, із циклу *Митці*, полотно, олія, 2013

Без назви, із циклу *Квіти*, полотно, олія, 2019

Танцівниця, із циклу *Митці*, полотно, олія, 2021

Мадонна з немовлям, із циклу *Побутові речі*, полотно, олія, 2018

Черниця, полотно, олія, 2013

Домінік Мерсі, із циклу *Театр*, полотно, олія, 2017

12. Прабатьківщина, полотно, олія, 2024

13. Сутінки бронзи, полотно, олія, 2024

14. Пацієнт, із циклу *Театр*, полотно, олія, 2019

Катажина Роткевич-Шумська, із циклу *Театр*, 2021, полотно, олія, 40 x 40 см



BWA

BWA Wrocław Główny
1-ий поверх Залізничного вокзалу



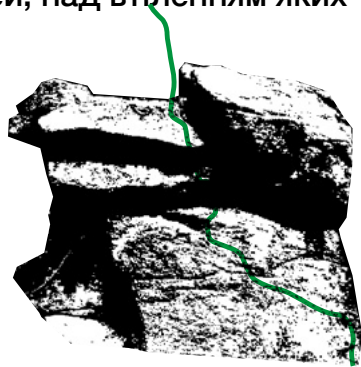
10.05–8.09.24

ЄВА ЗАЖИЦЬКА

Єва Зажицька створює перформанси, фото, відео та радіоп'єси, а також є авторкою писаних рисунків. Починала з фотографії, якою займалася під час навчання у Державній вищій школі образотворчого мистецтва у Вроцлаві в майстерні Анджея Лаховича. У вісімдесятих роках вона зняла кілька фільмів, а після тривалої перерви, приблизно у 2008 році, повернулася до роботи з камерою (цього разу відео), щоб створювати перш за все перформанси перед камерою, пов'язані з її усними виступами, які є найхарактернішою формою творчого вираження мисткині. У своїх виступах Зажицька розмірковує і розповідає історії, які складають послідовно розроблений сценарій, у якому роками присутні уявні та реальні персонажі – Чоловік-Професор наук про Землю, Листоноша, Консьєржки, Сусідка Драматургиня, Сусід-філософ і пані Кіоскерка. Мисткиня створює постійний запис реальності, вплітаючи в нього елементи фантастики та рефлексії над власною практикою, як бути мисткинею, про вимушеність постійного протистояння та вибудовування «мистецької позиції». У її творах самоіронія, гумор і само-дистанціювання зустрічаються з процесуальністю, характерною незамкнутістю, швидкоплинністю і навіть браком

матеріальності. Зажицька часто заперечує свою роботу, іронічно стверджуючи, що не має досягнень.

Матеріалом для творчості Єви Зажицької є передусім пам'ять та особистий досвід, а минуле постійно інтерпретується заново. На виставці мисткиня повертається до Вроцлавського вокзалу, який вона пам'ятає з сімдесятих років, із кінотеатром, перукарнею і, насамперед, харчовим закладом, про який тут згадувалося. На столиках ми представляємо малюнки мисткині (заохочуємо їх прочитати) та *Зеленогурські фільмики* – короткі гумористичні відеоперформанси, які є своєрідним мистецьким кредо. Важливим елементом тут є маловідомі світлини з Вроцлава, створені під час навчання мисткині в Студії візуальних дій та структур Анджея Лаховича. Єва Зажицька фотографувала вулиці Вроцлава, трамвайні лінії, але, насамперед, себе та своїх друзів, тому багато з них перформативні за своєю природою, а їх колективну природу проголошує створений кількома роками пізніше фільм Маніфестації. Представляємо також нові роботи, тематично пов'язані з темою подорожей, над втіленням яких мисткиня думала не один рік.





Єва Зажичька, 1 Травня у Вроцлаві, 1977,
фотографія, надано мисткинею

У 1999 році я написала текст *Коли я вперше приїхала до Вроцлава багато років тому.*

Як відомо, історія мистецтва приховує більші чи менші таємниці. І в мене, як у мисткині, теж є такий секрет, така таємниця. Таємниця, якою я хочу поділитися завдяки цій виставці. Моя частина виставки. Це образ привокзального бару, де я провела цілу ніч, коли вперше приїхала до Вроцлава, і де почувалася як вдома. Хочу цим привернути увагу до ситуації людини під час «життєвої подорожі» чи конкретної важливої мандрівки у, здавалося б, нелюдському місці – як, наприклад, залізничний вокзал. Місці, де мав би почуватися відчужено, але, як не парадоксально, відчуваєшся як «в себе» — добре й безпечно, як вдома.

Цей простір, і всі інші подібні до нього, є дружнім місцем для мене та інших людей, що опинилися в подібній ситуації. Виставкова зала із зображенням бару, який нагадує мені життєвий простір, наповнений людьми, їхніми розмовами, з відголосами кавоварок тощо, є квінтесенцією місця, де триває життя, де є справжня сутність життя.

Єва Зажицька

1. *Коли я увійшла сюди, до цього приміщення, звукова інсталяція, 38'20", 2024*
2. *Тяга, відео, 6'27", 2024*

3. Зліва:
Фотографічні нотатки (Велика Рача), фотографія, 1976
Фотографічні нотатки, фотографія, 1976
Фотографічні нотатки (Спортивна маївка на Острові Коханья), фотографія, 1976

4. Зліва:
1 Травня у Вроцлаві, фотографія, 1977
1 Травня у Вроцлаві, фотографія, 1977
1 Травня у Вроцлаві, фотографія, 1977

5. Зліва:
Фотографічні нотатки (Вроцлав), фотографія, 1976
Фотографічні нотатки (Вроцлав), фотографія, 1976
Фотографічні нотатки (Вроцлав), фотографія, 1976

6. *Фотографічні нотатки (Вроцлав), фотографія, 1976*
7. *Фотографічні нотатки (Міни), фотографія, 1975*
8. *Фотодокументація та плакат з виставки Ще не об'єкт у Миській Галереї у Вроцлаві, з архіву мисткині, 1993*
9. *Коли багато років уперше, репринт, 1999*
10. *Валіза 1, об'єкт, 2024*
11. *Гість, із циклу Фільмики зеленогурські, відео, 6'27", 2011*
12. *Це відомо, що бути вчителем, репринт, 2011*

13. *Ніщо так не може захопити читача*, репринт, 2001

14. *Валіза 2*, об'єкт, 2024

15. Відеозаписи з циклу *Фільмики зеленогурські*, 2011

З потягу, із циклу *Фільмики зеленогурські*, відео,

3'16", 2011

Дзеркало на бік, із циклу *Фільмики зеленогурські*,

відео, 1'10", 2011

Діалог стоячи, із циклу *Фільмики зеленогурські*, відео,

1'04", 2011

Рука, із циклу *Фільмики зеленогурські*, відео, 1'39",

2011

Тір, із циклу *Фільмики зеленогурські*, відео, 2'01", 2011

ЦЕПЕЛЄВСЬКА ЄВА

Єва Цепелєвська походить із Щавно-Здрою поблизу Валбжиха. Вивчала живопис у Вроцлаві, де 1982 року разом із Павлем Яродзьким, Боженою Гжиб-Яродзькою та іншими студентами студії Конрада Яродзького заснувала легендарну групу LUXUS. Співпраця, співтворчість, а з часом і активізм стали для неї такими ж важливими, як і її індивідуальний мистецький шлях, обидва шляхи були нерозривно переплетені. Останні роки життя Цепелєвська присвятила переважно екологічній діяльності, особливо гідрофеміністичній. Її великою любов'ю є ріки, з якими пов'язана діяльність мисткині, що реалізовувалася насамперед у рамках проєкту *Flow/Сплав*. Це своєрідна резиденція на річці, що надихає велику групу мисткинь на творчу самореалізацію в безпосередньому контакті з водою, на природі. Найчастіше це відбувається на річці Вісла – з 2016 року там організують багатотижневі сплави, які стають перформансом, активним відпочинком і просто перебуванням разом.

У виставковому просторі ми демонструємо картини на полотні та папері всіх періодів діяльності мисткині. Найперші, створені ще у Вроцлаві, сповнені яскравою енергії та галюцинаційних

барв, пов'язані з періодом співтворення мисткинею вроцлавської контркультури та її духовних пошуків у той час. У них відлуння езотерики, чаклунства, життя в гармонії з ритмом природи, мотивів, близьких тим, хто в той час йшов шляхом нью-ейдж. Однак для Цепелевської це було не просто юнацьке захоплення, адже вона й сьогодні сповідує буддизм, даосизм та інші форми самовдосконалення, багато людей вважають її шаманкою, але, перш за все, вона активно працює над порятунком міжвидової спільноти нашої планети. Все це можна знайти в її роботах – картинах, натхненних пейзажами Вісли, спостережуваними під час сплавів, або в портретах її духовних вчителів. Дуже важливою темою в творчості Цепелевської є тварини, особливо тварини китайського зодіаку. Цей багаторічний цикл пов'язаний із календарем, який щороку створює художник. У китайській астрології є дванадцять тварин, що співвідносяться з черговістю років: Щур, Бик, Тигр, Кролик, Дракон, Змія, Кінь, Коза, Мавпа, Півень, Собака та Свиня. Намальовані Цепелевською, вони поєднують в собі натхнення мистецтвом Далекого Сходу та невичерпну винахідливість і фантазію самої авторки.



Сва Цепелевська, *Тенга Рінгоче*, 1989, полотно, олія, 129.5 x 97.5 см,
надано Варшавською галереєю BWA

Рибальська сіть, яку на цій виставці перетворили на гамак, походить із уже не існуючого рибальського господарства на річці Мертва Вісла. Позичив її мені друг, з яким – як це типово в сітях зв'язків – роками я мала спільні пристрасті і спосіб дивитися на світ: ми плаваємо по Віслі, у нас є дерев'яні човни, і ми не ловимо риб.

Під час минулорічного *Flow*, пливучи з Гданська до шлюзу Пжеґаліна, ми зупинилися біля пірсу, на якому лежали купи нікому не потрібних різнокольорових сітей. Ідея гамака витала в повітрі. Я хотіла би подякувати Гжехові Вежховському за те, що він поділився своєю сіттю та ідеєю.

Ми залюблені в дику Віслу!

Єва Цепелевська

1. *Гриби, або сила-на-ніч*, полотно, олія, 1985
2. *New Age, 33 роки*, полотно, олія, 1993
3. *Сяння*, полотно, олія, 1989
4. *Хеленка*, полотно, олія, 1993
5. *Nova Blue*, полотно, олія, 2011
6. *Пан Король і Кролик*, полотно, олія, 1993
7. *Misty in Roots (Kuskus)*, полотно, олія, 1990
8. Твори із циклу *Тварини китайського гороскопу*, гуаш, 2010–2024

9. Зліва:

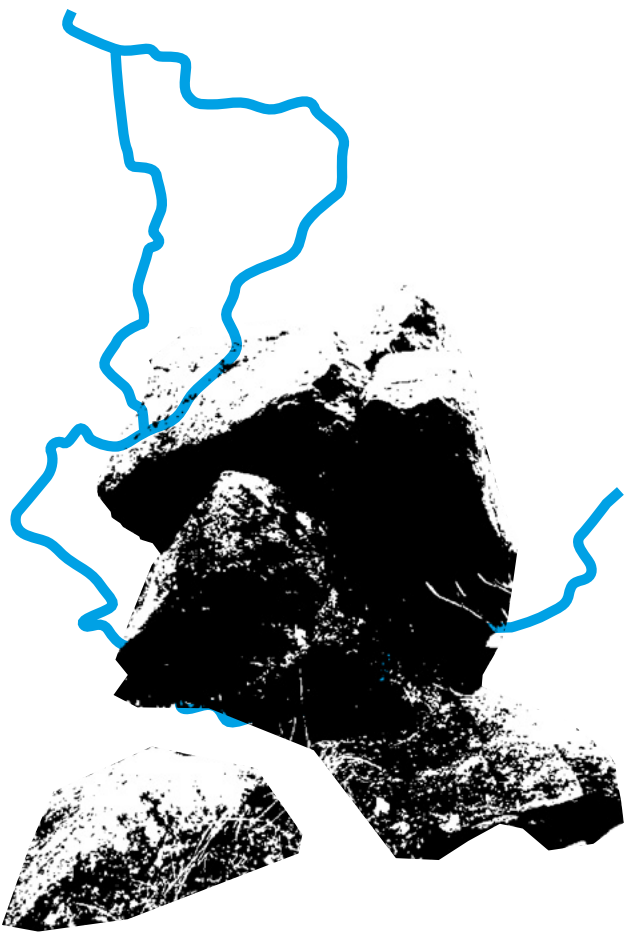
Сюй Юнь, полотно, олія, 1987

Майстер Намхай Норбу з Котом, полотно, олія, 1993

Тенга Рінпоче, полотно, олія, 1989

BWA

BWA Wrocław Główny
1-ий поверх Залізничного вокзалу



10.05–8.09.24

УРШУЛЯ БРОЛЛЬ

Це легенда польського мистецтва. Мисткиня померла у 2020 році у віці майже дев'яносто років. Тривалий час вона була пов'язана з Катовицями, де була співзасновницею Кола Онейрона, а раніше, під час навчання на факультеті графіки в Катовицях, групи St-53, яка займалася авангардними пошуками. У катовицькій студії на вул. П'ястовській, 1, Уршуля Бролль разом з Генриком Ваньком, Анджеєм Урбановичем та іншими особами організовувала семінари та зустрічі. На П'ястовській, 1 присвячували себе вивченню західної та східної духовності, дискусіям і першим перекладам Юнга та буддійської літератури. Ці пошуки та зацікавлення призвели до того, що на початку шістдесятих років мисткиня почала створювати геометричні роботи зі стриманими кольорами, які з часом виявилися дуже близькими до буддійських мандал, хоча ними ніколи не були. Уршуля Бролль говорила: «Я маю дуже глибокий контакт зі своїми власними роботами, я створюю їх для себе, щоб дізнатися те, чого я не знаю про себе... У тиші, спокої, у спілкуванні з мандалою та власним досвідом, знаходжу душевну рівновагу». На початку вісімдесятих років мисткиня, услід за своєю буддистською громадою, переїхала до Долішнього Шльонська, до села Пшесєка. Тут майже до кінця своїх днів вона малювала, медитувала, була співзасновницею буддійської групи та брала участь у місцевому мистецькому житті.

Представлені твори Уршулі Броль складають досить цілісну колекцію, хоч і створювану протягом кількох десятків років. Виділяються геометричні акварелі (окрема група має сліди захоплення творчістю німецького художника Пауля Клеє) та два олійні полотна, пов'язані з духовною практикою мисткині. Крім того, деталізовані малюнки тушшю своєю композицією та застосованою технікою нагадують мистецтво Далекого Сходу. Тут можна знайти елементи, що відсилають до буддійської іконографії, а також натхнення краєвидами улюблених Карконош – останній елемент також був важливим у гірських пейзажах, писаних аквареллю протягом багатьох років.

На столі, виготовленому в 1976 році Павлом Гурським, поетом, художником і столяром, який жив у майстерні на П'ястовській, 1, представляємо добірку книг, пов'язаних насамперед з духовною практикою Уршулі Броль. Вибірку зробив її син Роджер Урбанович.



Історія столу

Дерева мають гарну пам'ять, тому розповім докладно. Тільки не знаю, чи нас зрубано в 1888 чи в 1889 році, бо календар у нас інший. Пізніше нас розділили на суцільні балки, поклали в ряди, а через вісім років вивезли на Schloßstrasse. Там нас використали для зв'язок даху на п'ятому поверсі великого будинку. Мансарда та її кутова вежа не існували б без нас протягом наступних шістдесяти семи років, тому що ми були душею цього місця.

Не багато що там відбувалося. Розвішували сушити білизну; складали непотрібні речі, накопичувалася кіптява та пил. Так було до 1964 року, а цю дату ми знаємо, бо про неї згадували ремісники, які прийшли внести зміни в це місце. Це мала бути майстерня жінки, яка була неабиякою мисткинею. Дехто з нас залишився і продовжував підтримувати дах. Але чотирьох вирізали, бо ми б тільки заважали. Ми боялися, що нас розріжуть на дрібніші частини і спалять. Але доля виявилася лагіднішою. Бородатий пан вважав нас ідеальним матеріалом для столу. І не будь-якого. Ми були п'ять метрів завдовжки. Так і залишилися.

Це не були елегантні меблі. Більше підійшли б до корчми. Але в студії було набагато цікавіше. Ми служили Уршулі, а більше її чоловікові Анджею та маленькому Роджеру. Багато речей пройшло повз нас – тарілки, склянки, пляшки, попільнички, книги та різні красиві речі. Одного разу на нас навіть виліз п'яний актор від Гротовського.

Хто тільки не сидів за цим столом! Я не можу перерахувати всіх Єжи – Людвінський, Ільг, Левчинський, Новосельський, Прокоп'юк. Далі Яцек Возняковський і Яцек Валтош. Пізніше Стефан Моравський, Зигмунт Ліс, Януш Богуцький, Маріан Богуш, Зигфрід Дудзік, Станіслав Фіялковський, сестри

Обрем'янки, Зофія Ридет, Здзіслав Бексінський, Генрик Міколай Горецький, Маріуш Тхорек, Александр Войцеховський, Тадеуш Бжозовський, Гіларі Кжиштоф'як та багато інших, яких тут омину. Але перш за все найближчі друзі дому: Зигмунт, Антоні та Генрик.

І так тривало десять років, поки господарі не переобладнали інтер'єр у буддистське дзендо, до якого не підходив стіл. Нас перенесли в кімнату поверхом нижче і вкоротили до трьох метрів, бо там забракло місця. Було здійснено при цьому багато маніпуляцій – розбирання на частини, транспортування, вкорочування, збирання, очищення та полірування до *hochglanz*. Це не зробило ще нас меблями для вітальні, але ми відчували, що нас люблять.

Про те, що було на нашому колишньому місці, ми знаємо лише з чуток. Якось цей буддизм розпався, як і шлюб Уршулі та Анджея, який переїхав жити в інше місце. Пізніше Уршуля також виїхала в прекрасні Судети. Але не забула про стіл. Нелегко було перевезти нас із Катовиць до Пшесеки. Проте будинок маленький, затишний, хоч і тісний. Місце було лише на кухні, і на цьому наша подорож закінчилася.

Я не можу перерахувати всіх, хто сидів за нами відтоді, крім самої Уршулі та її Генрика Смаґача, бо все минуло. Але деревина має хорошу пам'ять і в ній все зберігається.

Генрик Ванек, лютий 2024 року

1. Без назви, б.д.

2. *Чорнота*, полотно, олія, 1969

3. Зліва:

Без назви, полотно, олія, 1985

Без назви, полотно, олія, 1986

4. Зліва:

Без назви, гуаш, 1988

Без назви, гуаш, 1974

Таємна гора, гуаш, 1997

5. Зліва:

Без назви, гуаш, 2002

IV зони, гуаш, 1989

Без назви, гуаш, б.д.

Без назви, гуаш, б.д.

Без назви, гуаш, 1999

Гора долі, гуаш, 1973

6. Зліва:

Без назви, гуаш, 1998

Внутрішнє полум'я, гуаш, 1996–1997

III зони, гуаш, 1989

7. Зліва:

Без назви, гуаш, 1969

Без назви, гуаш, 1966

Без назви, гуаш, 1964

Без назви, гуаш, 1967

Без назви, гуаш, 1963

8. Зліва:

- Переміни*, папір, туш, 1968
- Без назви, папір, туш, 1990
- Без назви, папір, туш, б.д.
- Без назви, папір, туш, 1970
- Без назви, папір, туш, 2004
- Без назви, папір, туш, 1988
- Без назви, папір, туш, 1988
- Свята гора*, папір, туш, 1997
- Без назви, папір, туш, б.д.
- Без назви, папір, туш, 1998

Уршуля Бролль, *Внутрішнє полум'я*, 1997, акварель на папері, 65 x 47.5 см, надано родиною мисткині

